

قابلیت‌های اکولوژیکی و ارائه برنامه راهبردی توسعه گردشگری تالاب آذینی بر اساس مدل

SWOT

چکیده

امروزه صنعت گردشگری یکی از بزرگ‌ترین و متنوع‌ترین صنایع پویای جهان است که جزء پرآدم‌ترین بخش‌های اقتصادی جهان به شمار می‌رود. بنابراین شناسایی و ارزیابی مناطق دارای پتانسیل گردشگری و بهره‌گیری هر چه بیشتر از مزایا و فواید اقتصادی، اجتماعی و فرهنگی آن باعث توسعه روزافزون منطقه می‌شود. تالاب بین‌المللی آذینی واقع در شهرستان سیریک در استان هرمزگان از اکوسیستم‌های ثبت‌شده جهانی است؛ که به‌عنوان یک تالاب گرمسیری دارای مجموعه‌ای از جنگل‌های مانگرو با دو گونه غالب حرا (*Avicennia marina*) و چنل (*Rhizophora mucronata*) است؛ و به دلیل داشتن موقعیت خاص جغرافیایی و مناظر زیبا، زیستگاه غنی برای پرندگان و جانوران، از جاذبه‌های اکوتوریستی خاصی برخوردار است. هدف از این پژوهش ارزیابی قابلیت‌های اکولوژیکی تالاب آذینی و برنامه‌ریزی راهبردی و مدیریت مناسب این تالاب در سال ۱۳۹۳ در راستای توسعه پایدار با استفاده از روش تحلیلی SWOT است. در این پژوهش نقاط ضعف و قوت موجود در منطقه و نیز فرصت‌ها و تهدیداتی که تالاب با آن مواجه است و یا در آینده با آن مواجه خواهد شد شناسایی و جهت ارائه راهبرد مدیریتی مناسب بکار گرفته شد. سپس از طریق رتبه‌بندی - وزن گذاری و تجزیه و تحلیل عوامل داخلی و خارجی مؤثر بر توسعه گردشگری منطقه با استفاده از ماتریس SWOT راهبردهای مناسب تدوین گردید. در این تحقیق ماتریس IFE با امتیاز ۲/۴۸ بیانگر این بود که نقاط ضعف از نقاط قوت موجود بیشتر بوده و ماتریس EFE با کسب امتیاز ۲/۴۰ بیانگر وجود تهدیدهای بیشتری نسبت به فرصت‌ها می‌باشد. نتایج به‌دست‌آمده نشان‌دهنده این است که بر اساس مدل SWOT راهبردهای تدافعی (WT) به‌عنوان بهترین راهبردها برای منطقه مورد مطالعه می‌باشند. درنهایت با توجه به دارا بودن طیف گسترده زیستگاهی و توانمندی‌ها و قابلیت‌های گردشگری، این منطقه می‌تواند ظرفیت تبدیل شدن به یکی از قطب‌های گردشگری در جنوب کشور را داشته باشد. همچنین برای نیل به تحقق اهداف و توسعه گردشگری تالاب آذینی، تلاش برای جذب همکاری همه‌جانبه ادارات و سازمان‌های دولتی و خصوصی مرتبط با این صنعت پیشنهاد می‌گردد.

واژگان کلیدی: اکوتوریسم، تالاب آذینی، جنگل‌های مانگرو، مدل SWOT.

مرتضی زارعی^{۱*}

مجتبی ذاکری^۲

مصطفی بهادری^۳

زهرا بهادری^۴

۱. استادیار گروه مدیریت محیط‌زیست، مجتمع آموزش عالی میناب، دانشگاه هرمزگان، بندرعباس، ایران
۲. دانشجوی کارشناسی ارشد مدیریت دولتی، پیام نور مرکز مهریز، مهریز، ایران
۳. دانش‌آموخته کارشناسی ارشد جغرافیا و برنامه‌ریزی شهری، پیام نور مرکز رضوانشهر صدوق یزد، یزد، ایران
۴. دانش‌آموخته کارشناسی آموزش ریاضی، واحد میناب، دانشگاه آزاد اسلامی، میناب، ایران

* مسئول مکاتبات:

Mzarai2200@yahoo.com

تاریخ دریافت: ۱۳۹۴/۱۱/۱

تاریخ پذیرش: ۱۳۹۵/۰۶/۲۶

کد مقاله: ۱۳۹۷۰۱۰۳۳۱

این مقاله برگرفته از پایان نامه کارشناسی ارشد است.



مقدمه

امروزه صنعت گردشگری به‌منزله یک عامل مهم در ایجاد اشتغال، سرمایه‌گذاری و توسعه منطقه‌ای و یک عامل ایجاد انگیزش در اقتصاد عمومی تلقی می‌شود (Fennel, 2000). توسعه این صنعت در کشورهای صنعتی موجب تنوع درآمدها و کاهش ناهماهنگی در اقتصاد می‌گردد و در کشورهای درحال توسعه فرصتی برای تولید، صادرات و ایجاد اشتغال است (کامیابی، ۱۳۹۱).

گردشگری یکی از مطمئن‌ترین و ارزان‌ترین منابع کسب درآمد ارزی است. از این رو توسعه گردشگری اولین گزینه در امر توسعه هر منطقه است. امروزه گردشگری به‌قدری در توسعه اقتصادی- اجتماعی کشورها اهمیت یافته است که اقتصاددانان آن را صادرات نامرئی نامیده‌اند. یکی از اصول حرکت به‌سوی توسعه پایدار توجه خاص به محیط‌زیست طبیعی است. جامعه اگر خواهان توسعه پایدار است در مرحله اول باید شناختی کامل از محیط‌زیست به دست آورد و در مرحله دوم با برنامه‌ریزی راهبردی در حفظ آن بکوشد (جعفری و همکاران، ۱۳۹۳). هدف اصلی کنوانسیون رامسر که در سال ۱۹۷۱ به امضای کشورهای متعدد از جمله ایران رسید حفاظت و استفاده خردمندانه از تالاب‌ها از طریق اقدامات ملی و همکاری بین‌المللی به‌منظور دستیابی به توسعه پایدار است (نوری و مهدی نسب، ۱۳۸۹).

تالاب‌ها از بااهمیت‌ترین زیست‌بوم‌های طبیعی کره زمین هستند که از دیرباز نقش به‌سزایی در توسعه جوامع اطراف خود ایفاء کرده و خدمات بسیار مهمی را برای جامعه انسانی فراهم آورده‌اند (سبزیایی و همکاران، ۱۳۹۳). اکوتوریسم نیز به‌عنوان پایدارترین ابزار گردشگری عامل توسعه درون‌زا دارای اهمیت بسیاری است که بر عواملی مانند حفاظت از منابع طبیعی، تأثیر کم فعالیت‌های انسان بر روی طبیعت، حفظ پایداری آن، درگیری معنادار جوامع محلی و آموزش محیطی تأکید دارد. در ایران نیز، به دلیل وضعیت جغرافیایی و گوناگونی مناطق مختلف آن از نظر شرایط طبیعی خود در مجموع جاذبه‌ای قابل توجه به‌حساب می‌آید (زارعی و همکاران، ۱۳۹۲). تالاب آذینی منطقه وسیعی از کفه‌های گلی، منطقه‌ای بین جزر و مدی و جنگل‌های حرا و چندل در سواحل شنی را شامل می‌شود. اقلیم منطقه از نوع حاره‌ای تا نیمه حاره‌ای است. این تالاب مکان مناسبی جهت زمستان‌گذرانی پرندگان آبی و کنار آبی است و گونه‌های باارزشی نظیر حواصیل، پلیکان، جغد ماهیگیر، گل‌خوردک و میگوی مولد سفید هندی (*penaeus indicus*) را در خود جای‌داده است. این رویشگاه تنها منطقه مانگرویی در کشور است که توده‌های چندل (*Rhizophora mucronata*) در کنار اجتماعات حرا (*Avicennia marina*) جنگلی آمیخته را پدید آورده‌اند و می‌توان آن را یکی از منحصربه‌فردترین اجتماعات مانگرویی در کشور برشمرد. یکی از راهبردهایی که اخیراً در اغلب کشورهای جهان مورد توجه قرار گرفته توسعه و گسترش توریسم در نواحی محروم و دارای پتانسیل‌های لازم برای گسترش گردشگری است (قادری، ۱۳۸۳). بخش بسیار مهمی از فعالیت‌های گردشگری در دنیا مبتنی بر بهره‌مند شدن از طبیعت است که امروزه اکوتوریسم نام‌گرفته است. چشم‌اندازها و مناظر زیبای طبیعت مانند سواحل دریاها، دریاچه‌ها، تالاب‌ها و ... از کانون و جاذبه‌های توریست پذیر این نوع گردشگری هستند (زارعی و همکاران، ۱۳۹۲). به همین دلیل می‌توان از تالاب‌ها به‌عنوان کانون‌های تفریح و تفریح، بازدید و سیاحت و جلب گردشگری استفاده کرد. تاکنون در خصوص مدیریت اکوتوریسم در تالاب آذینی تحقیقی که از روش برنامه‌ریزی راهبردی SWOT استفاده‌شده باشد.

Baker و همکاران در سال ۲۰۰۴ به‌منظور ارزیابی طرح توسعه اکوتوریسم در تالاب سانگوبای از ماتریس تحلیل SWOT استفاده نمود او از تحلیل ماتریس SWOT نتیجه گرفت که تالاب سانگوبای از قابلیت توسعه اکوتوریسم برخوردار است، زیرا که نقاط قوت و فرصت‌های تالاب نسبت به نقاط ضعف و تهدیدها بیشتر بود.

Paliwal در سال ۲۰۰۶ با استفاده از تحلیل ماتریس SWOT به تجزیه و تحلیل روش‌های رایج در هند پرداخت و سپس ضعف‌ها، تهدیدها، فرصت‌ها و قوت‌های روش‌های ارزیابی اثرات در هند را استخراج نمود و برای بهبود و پیشرفت در این روش‌ها پیشنهادهایی را ارائه می‌نماید.

ارجمندی و سالاری در سال ۱۳۸۹ وضعیت فعلی صنعت طبیعت‌گردی پارک ملی کویر و شناسایی عوامل اثرگذار داخلی و خارجی مدیریت طبیعت‌گردی پارک ملی کویر با تحلیل SWOT را مورد بررسی قرار دادند. در نتیجه پارک ملی کویر برای گسترش طبیعت‌گردی مناسب تشخیص داده شد.

نوری و مهدی نسب در سال ۱۳۸۹ قابلیت‌های اکولوژیکی و توسعه گردشگری دریاچه گهر بر اساس مدل SWOT را مورد ارزیابی قرار دادند. با توجه به نتایج تجزیه و تحلیل داده‌های به دست آمده چنین نتیجه گرفته شد که آستانه آسیب‌پذیری دریاچه به خاطر گردشگری بودن بالاست و نیازمند بازنگری و ارائه سیاست‌های مناسب می‌باشد.

مسعودی و همکاران در سال ۱۳۸۹ فرصت‌های تفریحی در پناهگاه حیات‌وحش میانکاله را با روش SWOT به انجام رساندند. پناهگاه حیات‌وحش میانکاله در جنوب دریای خزر دارای تنوعی از اکوسیستم‌ها شامل تالاب، دریا، مرتع و جنگل است که چشم‌اندازهای بدیع و دیدنی فراهم آورده و بسیار مورد توجه علاقه‌مندان به طبیعت قرار گرفته است.

نصیر احمدی و منوری در سال ۱۳۹۰ کارکردهای اکولوژیکی تالاب میانکاله را مورد بررسی قرار دادند. نتایج حاصله مؤید آن است که تالاب میانکاله دارای وضعیت قابل قبولی از نظر کارکردهای اکولوژیکی بر اساس معیارهای مندرج در روش هیدروژئومورفولوژیک می‌باشد. اما با توجه به وضعیت برخی از کاربری‌ها، لزوم برنامه‌ریزی در خصوص احیاء کارکردهای اکولوژیکی آن‌ها کاملاً ضروری به نظر می‌رسد.

ضیایی و میرزایی در سال ۱۳۸۴ به مطالعه چالش‌های مدیریتی و توسعه گردشگری در سواحل جنوبی دریای خزر مانند تالاب میانکاله پرداختند. نتایج حاصل از این پژوهش گردشگری را به عنوان فعالیتی متعارض با اهداف زیست‌محیطی می‌داند لذا نمی‌تواند از کارایی و اثربخشی لازم برخوردار باشد.

فاضل نیا و هدایتی در سال ۱۳۸۹ در پژوهشی به ارائه راهبردهای مناسب برای توسعه گردشگری دریاچه زریوار پرداخته‌اند و به این نتیجه رسیده‌اند که آستانه‌ی آسیب‌پذیری دریاچه به خاطر گردشگری بودن بالاست و نیازمند بازنگری، ارائه سیاست‌های مناسب و همچنین مدیریت واحد جهت رفع محدودیت‌ها و استفاده از قابلیت‌ها و توانمندی‌های آن است.

در مطالعه دیگری که در یکی از ذخیره‌گاه‌های حیات‌وحش در کامرون در سال ۲۰۰۹ در خصوص برنامه‌ریزی اکولوژیکی و توسعه اکوتوریسم توسط Ndencho با روش SWOT انجام پذیرفته مشخص شد که توسعه اکوتوریسم ضمن کمک به حفظ حیات‌وحش منطقه به توسعه اقتصادی منطقه نیز کمک خواهد کرد و جهت جلوگیری از گسستگی‌های فرهنگی ضرورت دارد که آموزش‌های لازم به مردم منطقه و توریست‌ها ارائه گردد.

در تحقیق دیگری که در جزیره wang-An تایلند توسط Hsin Hsu و همکارانش در سال ۲۰۰۵ به روش SWOT انجام شده به مدیریت پایدار اکوتوریسم در اکوسیستم‌های جزیره‌ای پرداخته و با استفاده از فرصت‌ها و تهدیدها و نقاط قوت و ضعف راهکارهای مدیریتی برای مدیریت اکوسیستم‌های حساس جزیره‌ای ارائه شده است.

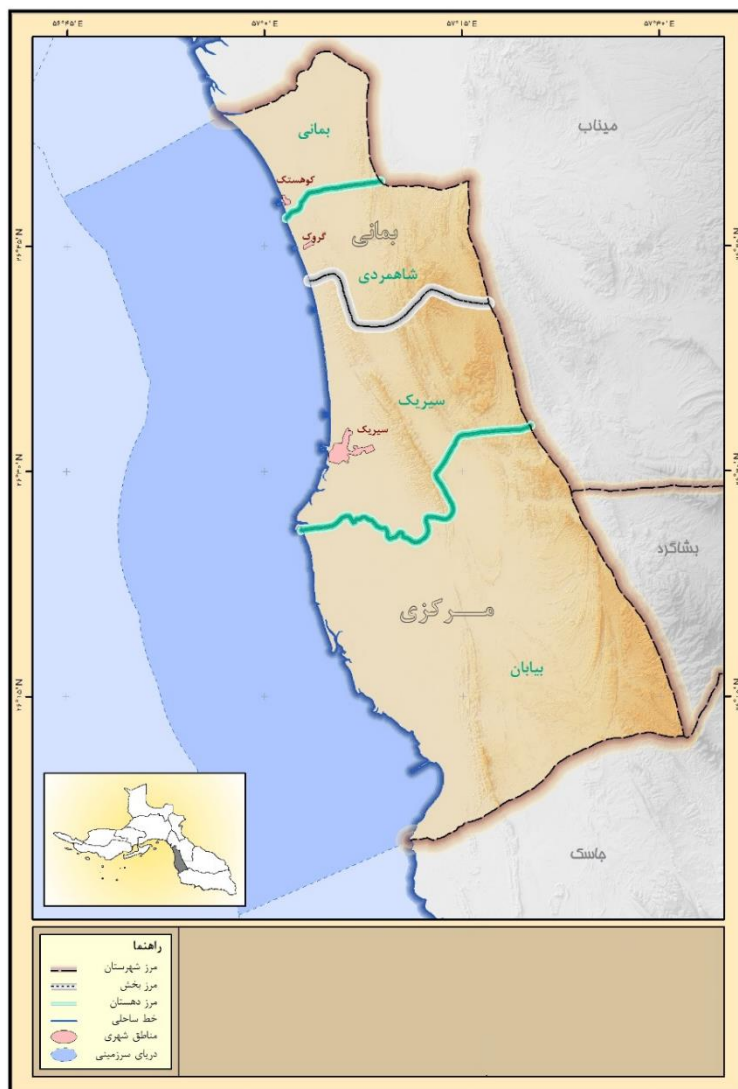
هدف از این پژوهش تدوین راهبردها و راهکارهای اساسی در جهت تأکید بر نقاط قوت و به‌ویژه جنبه اکوتوریسمی، با از بین بردن و کاهش تهدیدها و ارزیابی قابلیت‌های اکولوژیکی تالاب آذینی و برنامه‌ریزی راهبردی و مدیریت مناسب این تالاب در راستای توسعه پایدار با استفاده از روش تحلیلی SWOT است.

مواد و روش‌ها

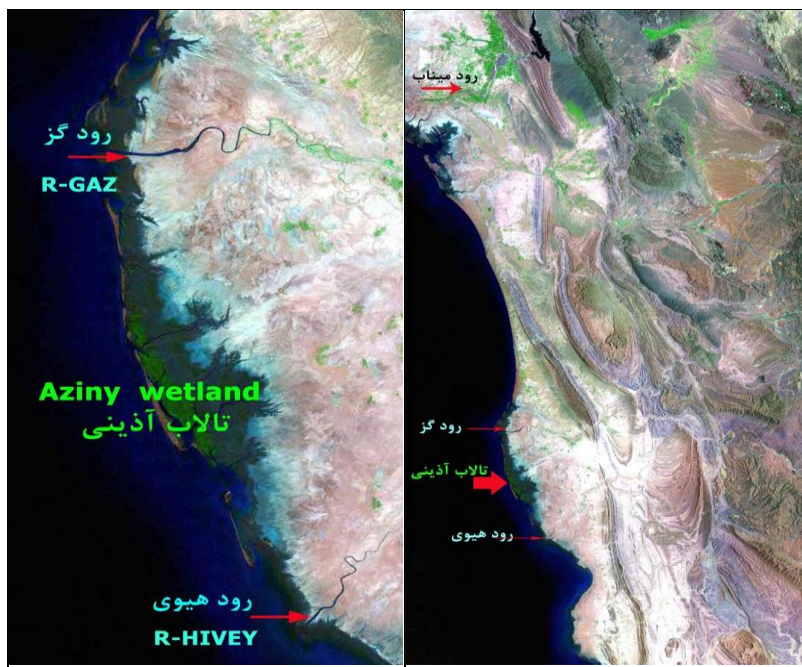
تالاب بین‌المللی آذینی یکی از چهار تالاب بین‌المللی هرمزگان بوده و به دلیل وجود رویشگاه جنگل حرا و چندل به‌عنوان یکی از تالاب‌های منحصر به فرد کشور شناخته می‌شود تالاب آذینی در جنوب شرقی تنگه هرمز و در فاصله ۳۵ کیلومتری جنوب غربی شهر سپریک

به‌عنوان دلتای رود گز و حرا یکی از ۲۲ سایت تالاب بین‌المللی رامسر که در سال ۱۳۷۸ با تصویب شورای عالی محیط‌زیست جزو مناطق حفاظت‌شده تحت مدیریت قرار گرفته است. با توجه به پهنه تالابی وسیع منطقه مراکز روستایی عموماً در شعاع ۵ تا ۷ کیلومتری این تالاب قرار دارند که برخی از آن‌ها عبارت‌اند از: روستای مهرگی، گارندهو، گز پیر، بازگرد، داپتی و روستای کناری. تالاب فوق‌الذکر منطقه وسیعی از کفه‌های گلی، منطقه‌ای بین جزر و مدی و جنگل‌های چندل در سواحل شنی را شامل می‌شود که در تاریخ ۲۳ ژوئن ۱۹۷۵ به طول ۴۰ کیلومتر و مساحت ۱۵ هزار هکتار در فهرست رامسر قرار گرفت (جلالی و عبدالله پور، ۱۳۹۳).

موقعیت جغرافیایی شهرستان سیریک و تالاب آذینی به ترتیب در شکل‌های ۱ و ۲ آورده شده است. همچنین ویژگی‌های این تالاب نیز در جدول ۱ ذکر شده است.



شکل ۱: نقشه محدوده جغرافیایی شهرستان سیریک.



شکل ۲: نقشه جغرافیایی موقعیت تالاب آذینی.

جدول ۱: خلاصه ویژگی‌های تالاب آذینی.

| فعالیت | شرح |
|----------------------------|---|
| نام منطقه | تالاب آذینی |
| موقعیت جغرافیایی | ۵۷°۰۵ طول شرقی - ۲۶°۱۹ عرض شمالی |
| مساحت تالاب | ۱۵۰۰۰ هکتار |
| موقعیت مدیریتی | سازمان حفاظت محیط‌زیست |
| موقعیت حفاظتی | سال ۱۳۵۲ در فهرست تالاب‌های بین‌المللی رامسر و سال ۱۳۸۷ جزء مناطق حفاظت‌شده ثبت شده است. |
| مالکیت اراضی تالاب | دولتی |
| کاربری اراضی | تالاب، رودخانه، مصب و نیزار، تپه‌های شنی، تپه‌ماهورها و جنگل‌های مانگرو |
| منابع اصلی آب | آب دریا، آب‌های سطحی، رودخانه |
| مهم‌ترین ارزش‌های اکولوژیک | تصفیه آب و کاهش آلودگی آن، تپه‌های شنی، زیستگاه پرندگان آبی و مهاجر، پناهگاه حیات‌وحش، پوشش گیاهی، ارزش‌های اقتصادی، پژوهش و تحقیق |
| تولیدات تالاب | جنگل‌های حرا و ارزش‌های دارویی آن‌ها، ماهی، پرندگان آبی |
| کارکردهای تالاب | اکوسیستم باارزش در قسمت جنوبی ایران، زیستگاه زمستان‌گذرانی و جوجه‌آوری بسیاری از انواع پرندگان آبی و کنار آبی، زیستگاه مناسب حیات‌وحش، ارزش‌های تفریحگاهی و گردشگری، درمان ناراحتی‌های پوستی و به‌ویژه چندان برای درمان دیابت و گلودرد و اسهال خونی |
| خدمات | اکوتوریسم، تفریحات، آموزش و تحقیقات علمی، ارزش‌های فرهنگی |
| پوشش گیاهی عمده | وجود توده‌های چندان بانام علمی (<i>Rhizophora mucronata</i>) در کنار اجتماعات حرا (<i>Avicennia marina</i>) |
| مهم‌ترین گونه‌های جانوری | پرندگان در معرض خطر انقراض: اکرت، اکرت بزرگ، حواصیل خاکستری، پلیکان پا خاکستری، گیلانشاه ابرو سفید و گیلانشاه خنایی. پرندگان خشک‌زی: تپهو، بلبل، لیکو، جغد و انواع ماهیان و گل‌خورک و میگوی مولد سفید هندی (<i>penaeus indicus</i>) |

| | |
|--------------|---|
| عمده تغییرات | کاهش کیفیت آب تالاب تحت تأثیر آلاینده‌های نفتی که مرگ‌ومیر ماهی‌ها و آبزیان را به همراه داشته است، تخریب پوشش گیاهی حاشیه |
| اکولوژیک | تالاب |

منبع: جلالی و عبدالله پور، ۱۳۹۳.



شکل ۳: تصاویری از جنگل‌های مانگروی تالاب آذینی.

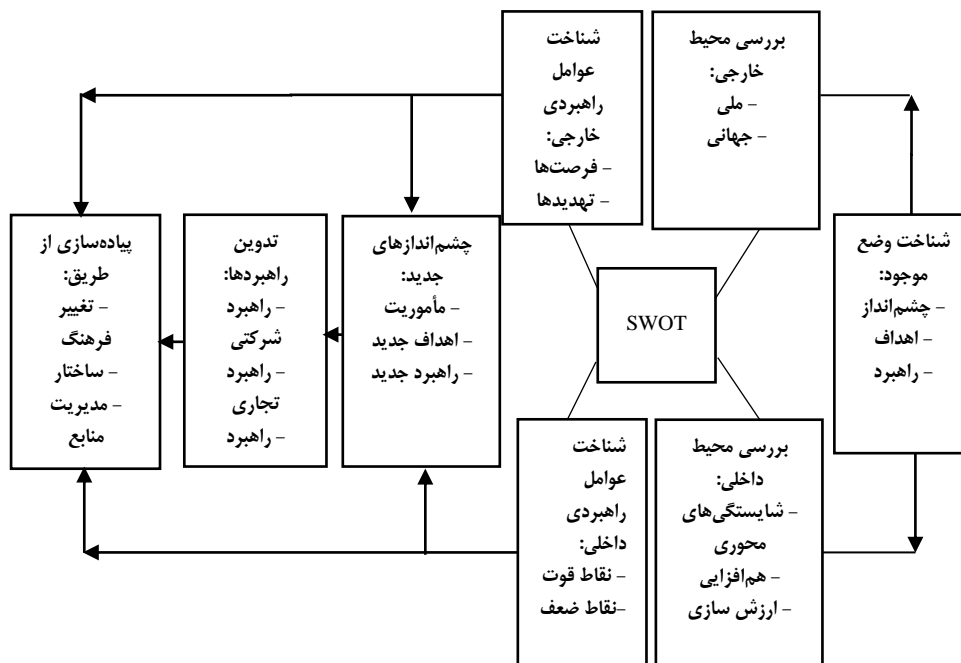
(مأخذ: سایت خبری Azini.ir)

این تحقیق از نوع توصیفی - تحلیلی و روش جمع‌آوری اطلاعات آن ترکیبی از روش کتابخانه‌ای و میدانی است؛ که در سال ۱۳۹۳ در مورد وضعیت تالاب بین‌المللی آذینی در شهرستان سیریک استان هرمزگان صورت گرفته است. مطالعه تحلیلی SWOT در قالب جدولی طراحی شده است و مراحل آن به صورت زیر انجام می‌شود:

تهیه فهرستی از فرصت‌ها، تهدیدها، نقاط قوت و ضعف
 تشریح و تفسیر هر یک از فرصت‌ها، تهدیدها، نقاط قوت و ضعف در قالب مدل مفهومی
 استفاده از مدل SWOT در تحلیل داده‌ها و تعیین راهبردها

یکی از ابزارهای بسیار مهم در فرایند تدوین راهبرد، تکنیک SWOT است که به وسیله آن اطلاعات مقایسه می‌شود. اساساً SWOT یک ابزار برنامه‌ریزی راهبردی است و یک چارچوب مفهومی برای تحلیل‌های سیستمی محسوب می‌شود (نوری و همکاران، ۱۳۸۵).

برنامه‌ریزی راهبردی فرآیندی است نظام‌مند و شامل بررسی محیطی (خارجی و داخلی)، تدوین راهبرد، اجرای راهبرد، ارزیابی و کنترل آن است (مصلائی، ۱۳۸۶). در برنامه‌ریزی راهبردی اصل اساسی بر این است که با بهره جستن از فرصت‌های خارجی و پرهیز از اثرات ناشی از تهدیدات خارجی و با کاهش دادن آن‌ها به تدوین راهبرد پرداخت و از سوی دیگر در تدوین این راهبردها، هدف این نیست که بهترین راهبردها مشخص شود، بلکه هدف تعیین راهبردهای قابل اجرا است (زارعی و همکاران، ۱۳۹۲). بنابراین با انجام این مهم سازمان می‌تواند در برابر عوامل خارجی به صورت تدافعی یا تهاجمی واکنش نشان دهد. الگوی مدیریت راهبردی توسعه گردشگری در شکل ۴ نشان داده شده است.



شکل ۴: الگوی مدیریت راهبردی توسعه گردشگری، مأخذ: مصلائی، ۱۳۸۶.

امروزه SWOT به‌عنوان ابزاری نوین برای تحلیل عملکردها و وضعیت شکاف، مورد استفاده طراحان و ارزیابان راهبردها قرار می‌گیرد. دیدگاه این مدل این است که قوت‌ها و فرصت‌ها را به حداکثر و ضعف‌ها و تهدیدها را به حداقل برساند. این مدل تحلیل سیستماتیکی را برای شناسایی عوامل و انتخاب راهبردی که بهترین تطابق بین آن‌ها را ایجاد می‌نماید، ارائه می‌دهد (حکمت‌نیا و موسوی، ۱۳۸۵).

در این مقاله، تحلیل SWOT در قالب جداولی طراحی شده و مراحل آن به‌صورت زیر انجام می‌شود:

۱- تهیه فهرستی از فرصت‌ها، تهدیدها، نقاط قوت و ضعف در قالب جداول

۲- تشریح و تفسیر هر یک از فرصت‌ها، تهدیدها، نقاط قوت در قالب تحلیل برنامه‌ریزی توسعه فضایی ناحیه‌ای

۳- تعیین راهبردهای اجرایی بر اساس تجزیه و تحلیل عوامل استراتژیک داخلی و خارجی

بنابراین در این پژوهش ابتدا به شناسایی و بررسی عوامل محیطی (شامل محیط داخلی و خارجی)، پرداخته می‌شود. بدین منظور ابتدا باید از متغیرهای مؤثر در محیط‌های داخلی و خارجی مدیریت اکوتوریسم آگاه بود. از این‌رو در ابتدا عوامل راهبردی شناسایی شده را مورد ارزیابی قرار داده و عوامل مهم و کم‌اهمیت تشخیص داده شده و تعیین و اولویت‌بندی می‌گردند. برای ارزیابی عوامل راهبردی داخلی و خارجی از ماتریس‌های IFE و EFE استفاده می‌شود. ماتریس ارزیابی عوامل داخلی یا IFE، ابزاری جهت بررسی عوامل داخلی سازمان است. درواقع نقاط قوت و ضعف واحدهای سازمان را ارزیابی می‌نماید. با استفاده از ماتریس ارزیابی عوامل خارجی یا EFE، نسبت به تجزیه و تحلیل عوامل و نیروهای خارجی اقدام می‌گردد و ابزاری برای پاسخگویی و مواجهه مدیران یک سازمان با فرصت‌ها و تهدیدهای خارج از سازمان است. به‌عبارتی دیگر پس از شناسایی عوامل داخلی (نقاط قوت و نقاط ضعف) و خارجی (فرصت‌ها و تهدیدها) مؤثر بر مدیریت اکوتوریسم را مشخص نموده و به هر عامل یک ضریب وزنی بین صفر (بی‌اهمیت) تا یک (بسیار مهم) اختصاص داده می‌شود (زارعی و همکاران، ۱۳۹۲).

وضع موجود هر عامل با امتیازی بین ۱ تا ۴ تعیین می‌شود، با توجه به کلیدی یا عادی بودن عوامل داخلی یعنی قوت‌ها و ضعف‌ها به ترتیب امتیاز ۴ یا ۳ (به قوت‌ها) و امتیاز ۲ یا ۱ (به ضعف‌ها) اختصاص پیدا می‌کند. تخصیص امتیاز بدین‌صورت است که اگر قوت‌های پیش روی سازمان یک قوت عالی بود، امتیاز ۴ و چنانچه یک قوت معمولی بود، امتیاز ۳ به عامل موردنظر داده می‌شود و اگر ضعف پیش روی

سازمان، یک ضعف معمولی بود، امتیاز ۲ و چنانچه یک ضعف بحرانی بود امتیاز ۱ به عامل موردنظر داده می‌شود؛ و نیز با توجه به کلیدی یا عادی بودن عوامل خارجی یعنی فرصت‌ها و تهدیدها به ترتیب امتیاز ۴ یا ۳ (به فرصت‌ها) و امتیاز ۲ یا ۱ (به تهدیدها) اختصاص پیدا می‌کند. تخصیص امتیاز بدین صورت است که اگر فرصت‌های پیش روی سازمان یک فرصت استثنایی بود، امتیاز ۴ و چنانچه یک فرصت معمولی بود، امتیاز ۳ به عامل موردنظر داده می‌شود و اگر تهدیدهای پیش روی سازمان، یک تهدید معمولی بود، امتیاز ۲ و چنانچه یک تهدید جدی بود امتیاز ۱ به عامل موردنظر داده می‌شود. پس روند امتیازدهی در ماتریس‌های ارزیابی عوامل داخلی و عوامل خارجی طوری است که هر قدر از فرصت استثنایی به سمت تهدید جدی حرکت شود، میزان امتیاز کم‌تر شده و از ۴ به ۱ می‌رسد (اعرابی و نظامی وند چگینی، ۱۳۸۷).

منظور از وضع موجود نحوه مدیریت نقاط قوت، ضعف، فرصت‌ها و تهدیدها در سازمان است. اگر مدیریت سازمان در پی کاستن نقاط ضعف و تهدید باشد، امتیاز بالایی در خصوص نقطه ضعف یا تهدید به خود اختصاص می‌دهد و برعکس اگر نقاط قوت و فرصت‌ها به خوبی مدیریت نشود، امتیاز پایین دریافت می‌کند. سپس امتیاز موزون یا وزن دار هر عامل محاسبه می‌گردد. بدین منظور امتیاز هر ردیف از عوامل داخلی و خارجی سازمان را در وزن نرمال شده ضرب کرده در ستون امتیاز وزن دار درج می‌گردد. جمع امتیازهای وزن دار محاسبه می‌شود که حداقل آن ۱ و حداکثر آن ۴ است و میانگین آن ۲/۵ است. اگر نمره نهایی IFE کمتر از ۲/۵ باشد این بدان معناست که مدیریت اکوتوریسم در منطقه از نظر عوامل داخلی دارای ضعف است. همچنین اگر نمره نهایی EFE کمتر از ۲/۵ باشد این بدان معناست که مدیریت اکوتوریسم در منطقه در خصوص استفاده از فرصت‌ها و مقابله با تهدیدها به خوبی عمل نمی‌کند (اعرابی و نظامی وند چگینی، ۱۳۸۷).

نتایج

به منظور ارائه راهکارها و راهبردهای توسعه اکوتوریسم تالاب آذینی، شناخت عوامل چهارگانه SWOT برای رفع ضعف‌ها و تهدیدها و بهبود قوت‌ها و فرصت‌ها امری اجتناب‌ناپذیر است که در زیر مورد مطالعه قرار گرفته است:

هدف از این مرحله سنجش محیط داخلی ناحیه مطالعه شده برای شناسایی نقاط ضعف و قوت است. آن جنبه‌هایی که در راه دستیابی به هدف به عنوان عامل مساعد یا بازدارنده محسوب می‌شوند مدنظر است که در جدول ۲ تحت عنوان نقاط ضعف و قوت تقسیم‌بندی شده‌اند.

جدول ۲: ارزیابی عوامل داخلی به منظور تشخیص نقاط ضعف و قوت درونی توسعه اکوتوریستی تالاب آذینی.

| عوامل درونی و داخلی سیستم SWOT | | | رتبه | امتیاز | امتیاز نسبی |
|---|--|--|------|--------|-------------|
| | | | به | نهایی | نهایی |
| وجود مناظر زیبا و جلوه‌های ویژه طبیعی جهت توسعه گردشگری | | | ۴ | ۰/۰۳ | ۰/۱۲ |
| داشتن محیط آرام و بی‌سروصدا و به‌دوراز هیاهوی شهری | | | ۳ | ۰/۰۳ | ۰/۰۹ |
| آب‌وهوای مطبوع در فصل سرد سال | | | ۴ | ۰/۱۱ | ۰/۴۴ |
| مستعد بودن منطقه برای سرمایه‌گذاری و برنامه‌ریزی گردشگری | | | ۳ | ۰/۰۲ | ۰/۰۶ |
| دارا بودن جاذبه‌های تفریحی و گردشگری و بکر بودن آن‌ها و چشم‌اندازهای متنوع جغرافیایی | | | ۳ | ۰/۰۵ | ۰/۱۵ |
| بزرگ و قابل‌ملاحظه بودن حوزه آبخیز محدوده تالاب | | | ۳ | ۰/۰۴ | ۰/۱۲ |
| ایجاد مکان‌های دارای پتانسیل توریستی در محدوده تالاب | | | ۳ | ۰/۰۲ | ۰/۰۶ |
| ویژگی‌های فیزیوگرافی، ژئومورفولوژیکی و اقلیمی ناحیه بستر مناسبی برای رویشگاه‌های جنگلی است. | | | ۴ | ۰/۰۵ | ۰/۲۰ |
| وجود آداب‌ورسوم، فرهنگ محلی و سنتی و بالا بودن روحیه گرم و مهمان‌نوازی مردم بومی منطقه | | | ۳ | ۰/۰۴ | ۰/۱۲ |
| برخوردار بودن از چشم‌اندازهای طبیعی و تنوع در گونه‌های منحصر به فرد گیاهی و جانوری | | | ۴ | ۰/۰۶ | ۰/۲۴ |

نقاط
قوت

| عوامل درونی و داخلی سیستم SWOT | | |
|--|-------------|--------------|
| رتبه | امتیاز نسبی | امتیاز نهایی |
| ۱ | ۰/۰۵ | ۰/۰۵ |
| ۲ | ۰/۰۵ | ۰/۱۰ |
| ۱ | ۰/۰۳ | ۰/۰۳ |
| ۲ | ۰/۰۳ | ۰/۰۶ |
| ۲ | ۰/۰۷ | ۰/۱۴ |
| ۲ | ۰/۰۵ | ۰/۱۰ |
| ۱ | ۰/۰۴ | ۰/۰۴ |
| ۱ | ۰/۰۴ | ۰/۰۴ |
| ۲ | ۰/۰۶ | ۰/۱۲ |
| ۲ | ۰/۰۳ | ۰/۰۶ |
| ۲ | ۰/۰۵ | ۰/۱۰ |
| نقاط ضعف | | |
| عدم وجود نیروهای متخصص و آموزش دیده در راستای گردشگری | | |
| فقدان طرح مدیریتی جهت بهره‌برداری و حفاظت از منابع تالاب | | |
| عدم توجه به صنعت توریسم به‌عنوان محرک توسعه تالابها | | |
| عدم توجه به معرفی جاذبه‌های گردشگری و ایجاد امکانات در جهت جذب گردشگر | | |
| عدم استقبال و آگاهی سازمان‌های مرتبط در زمینه‌ی گردشگری از توسعه گردشگری | | |
| فقدان برنامه‌ریزی جامع و منسجم در زمینه‌ی فعالیت‌های اکوتوریسمی | | |
| حساسیت زیستگاه‌های منطقه نسبت به آلاینده‌های نفتی | | |
| فعالیت‌های مضر انسانی (بخصوص بهره‌برداری بیش‌ازحد از شاخ و برگ درختان) | | |
| عدم آشنایی اکثر بومیان شهرستان به روش‌های کسب درآمد از طریق گردشگری ساحلی | | |
| نامناسب بودن و عدم وجود تسهیلات و تجهیزات مناسب توریستی در منطقه (ضعف ارتباطات و حمل‌ونقل جاده‌ای و هوایی) | | |
| آب‌وهوای گرم و مرطوب در فصل تابستان | | |
| ضعف تبلیغات رسانه‌ای و نبود برنامه‌ریزی و سرمایه‌گذاری در زمینه‌ی ظرفیت‌های گردشگری | | |
| ۲/۴۸ | | |
| ۱ | | |

هدف این مرحله، بررسی آثار محیط خارجی در ناحیه مطالعه شده برای شناسایی فرصت‌ها و تهدیدهایی است که ناحیه در ارتباط با گسترش گردشگری با آن مواجه است. بر اساس مطالعات انجام‌شده و بررسی وضعیت پیرامون ناحیه مطالعه شده، مجموعه فرصت‌ها و تهدیدهای موجود و مؤثر بر این ناحیه از لحاظ گردشگری موردبررسی قرار گرفته‌اند که در جدول ۳ ارائه شده است.

جدول ۳: ارزیابی عوامل بیرونی به‌منظور تشخیص فرصت‌ها و تهدیدهای توسعه اکوتوریستی تالاب آذینی.

| عوامل بیرونی و خارجی سیستم SWOT | | |
|---|-------------|--------------|
| رتبه | امتیاز نسبی | امتیاز نهایی |
| ۳ | ۰/۰۶ | ۰/۱۸ |
| ۳ | ۰/۰۵ | ۰/۱۵ |
| ۴ | ۰/۰۳ | ۰/۱۲ |
| ۳ | ۰/۰۷ | ۰/۲۱ |
| ۴ | ۰/۰۱ | ۰/۰۴ |
| ۴ | ۰/۰۳ | ۰/۱۲ |
| ۴ | ۰/۰۴ | ۰/۱۶ |
| ۳ | ۰/۰۳ | ۰/۰۹ |
| ۴ | ۰/۰۳ | ۰/۱۲ |
| ۳ | ۰/۰۳ | ۰/۰۹ |
| ۱ | ۰/۰۵ | ۰/۰۵ |
| فرصت | | |
| تغییر نگرش عمومی نسبت به کیفیت منابع طبیعی و تأثیر آن در سلامت زندگی انسان | | |
| انجام مطالعات ارزیابی و تحقیقات زیست‌محیطی در محدوده منطقه | | |
| تنوع در فرصت‌های گردشگری محدوده تالاب مانند دریا، ساحل، تپه‌های شنی، جنگل و امکان توسعه انواع گردشگری | | |
| دارا بودن منابع و چشم اندازه‌های طبیعی در منطقه نسبت به سایر مناطق رقیب | | |
| ایجاد امکانات اقامتی رفاهی در منطقه و افزایش پذیرش گردشگران | | |
| مسافت متوسط منطقه با کمتر از ۳۰ کیلومتر تا شهرستان سیریک | | |
| محیط جغرافیایی خاص و رویشگاه مانگرویی با دو گونه برتر حرا و چنندل و زیستگاه ارزشمندی برای پرندگان | | |
| افزایش انگیزه و جلب مشارکت بخش خصوصی به سرمایه‌گذاری در منطقه | | |
| استفاده از پتانسیل‌های تپه‌های شنی، اکوسیستم ورزشی، جنگل و حیات‌وحش زمینه‌ای برای جذب گردشگران | | |
| فرصت مناسب برای شکوفایی نظرات نیروهای متخصص در زمینه‌ی گردشگری | | |
| عدم نظارت مناسب زیست‌محیطی در محدوده تالاب آذینی و تخریب محیط‌زیست و بهره‌برداری‌های غیر عقلایی از | | |

| عوامل بیرونی و خارجی سیستم SWOT | | | |
|---------------------------------|-------------|--------------|---|
| رتبه | امتیاز نسبی | امتیاز نهایی | |
| منابع تالاب | | | |
| ۱ | ۰/۰۵ | ۰/۰۵ | پایین بودن سطح بهداشت و کمبود امکانات خدماتی |
| ۲ | ۰/۱۰ | ۰/۲۰ | حمل دریایی غیراصولی سوخت قاچاق و اثرات مخرب آن بر جنگل‌های حرا و تحریک اکوسیستم دریایی |
| ۲ | ۰/۰۶ | ۰/۱۲ | افزایش تمایل و انگیزه گردشگران به مسافرت به سایر مناطق تفریحی رقیب |
| ۲ | ۰/۱۰ | ۰/۲۰ | نگاه قهرآمیز به گرمای منطقه |
| ۱ | ۰/۰۵ | ۰/۰۵ | تخریب منابع طبیعی و زیست‌محیطی در اثر مدیریت بدون کارشناسی شده در منطقه |
| ۱ | ۰/۰۶ | ۰/۰۶ | فشار بهره‌برداری از منابع طبیعی و ذخایر، قطع بی‌رویه شاخ و برگ درختان برای دام‌ها و آلاینده‌های نفتی |
| ۲ | ۰/۰۵ | ۰/۱۰ | خروج سرمایه‌های سرگردان بخش خصوصی و گسیل شدن آن‌ها به بخش‌های کاذب و عدم استفاده از آن‌ها در جهت تقویت قابلیت‌های گردشگری |
| ۲ | ۰/۰۴ | ۰/۰۸ | شناخت ناکافی جوامع محلی از منافع و خدمات بوم‌شناختی تالاب |
| ۱ | ۰/۰۳ | ۰/۰۳ | از بین بردن فرهنگ سنتی و محلی و ازدیاد تخلفات اجتماعی با ورود گردشگران |
| ۱ | ۱ | ۲/۴۰ | |

تهدید

بر اساس جداول درج‌شده و با توجه به مزایا و پتانسیل‌های متعدد و نیز برخی از محدودیت‌ها می‌توان با برنامه‌ریزی و توسعه مکان‌های اقامتی و رفاهی، مراکز بین‌راهی، مراکز بهداشتی درمانی، مراکز اطلاعات برای گردشگران و تجهیز مسیرهای توریستی تالاب آذینی دست به اقدامات مؤثری در زمینه توسعه اکوتوریسم زد. از این رو با شیوه تجزیه و تحلیل SWOT به شناسایی نقاط قوت، فرصت، ضعف و تهدید، می‌توان موضوعات و مسائلی را که برای آینده اولویت و اهمیت بیشتری دارد و اهداف نهایی و راهبردهای مناسب توسعه اکوتوریسم را بر اساس آن‌ها استنتاج کرد. که در ادامه با تداخل و تأثیر هر یک از عوامل بر یکدیگر به تدوین راهبردهای مختلف تهاجمی (SO)، رقابتی (ST)، محافظه‌کارانه (WO)، راهبرد تدافعی (WT) پرداخته شده است.

در این پژوهش راهبردهای تهاجمی (SO) بر اساس نقاط قوت و فرصت‌ها تدوین شده است. در این راهبردها که از نقاط قوت برای بهره‌گیری هر چه بیشتر از فرصت‌های مهیا شده از سوی محیط بیرونی استفاده می‌شود. پتانسیل‌ها و قابلیت‌های نهفته و بالقوه را به حداکثر می‌رساند. بر این اساس می‌توان راهبردهای تهاجمی برای توسعه گردشگری در این منطقه را به شرح ذیل برشمرد:

بهره‌برداری بهینه از منابع تالاب با توجه به جنبه‌های زیباشناختی و باهدف جذب گردشگر استفاده از پتانسیل‌های منطقه در جهت گسترش ورزش‌های آبی و تابستانی و جذب گردشگران ورزشی برگزار می‌شود. معرفی توانمندی‌ها و پتانسیل‌های گردشگری منطقه و نشست‌های توسعه سرمایه‌گذاری اکوتوریسم برنامه‌ریزی جهت جذب گردشگر به منطقه در فصل‌های پاییز تا انتهای بهار با توجه به نامساعد بودن هوا در بسیاری از مناطق گردشگر پذیر کشور

در تدوین راهبردهای رقابتی (ST) از نقاط قوت درونی جهت کاهش یا رفع خطرات و تهدیدات محیط خارجی استفاده می‌شود. بر این اساس می‌توان راهبردهای رقابتی برای توسعه گردشگری در این منطقه را به شرح ذیل برشمرد:

تقویت تبلیغات و فعالیت‌های آگاه‌سازی در رسانه‌ها درباره قابلیت گردشگری منطقه
تخصیص بودجه کافی جهت پژوهش در زمینه‌ی اکوتوریسم و توسعه خدمات اطلاع‌رسانی و آموزشی
آموزش جامعه محلی و همین‌طور آموزش کارکنان جهت رسیدن به استانداردهای بین‌المللی

ایجاد طرح و برنامه مشخص اشتغال‌زا برای مردم درزمینه‌ی گردشگری جهت دوری از مشاغل زیان‌آور برای محیط‌زیست نظیر قاچاق سوخت و غیره

راهبردهای محافظه‌کارانه (WO) با کاستن از نارسایی‌ها و نقاط ضعف درونی، میزان استفاده و بهره‌مندی از فرصت‌های بیرونی را ارتقاء می‌بخشد. بر این اساس می‌توان راهبردهای محافظه‌کارانه برای توسعه گردشگری در این منطقه را به شرح ذیل برشمرد:

استفاده از توان مشارکتی مردم در تمامی مراحل برنامه‌ریزی گردشگری

ایجاد بستر مناسب جهت سرمایه‌گذاری بخش دولتی و خصوصی در منطقه

تنظیم و اجرای برنامه‌های آموزشی جهت برانگیختن حس طبیعت دوستی و حفاظت از منابع تالاب

ایجاد زیرساخت‌های سیاحتی و تجاری متناسب باقابلیت‌های منطقه و توسعه و بهبود راه‌های ارتباطی در آن

راهبردهای تدافعی (WT) تلاش می‌کنند تا از میزان ضعف و نارسایی و تنگناهای درونی و تهدیدات خارجی کاسته شود. از طریق ترمیم نقاط ضعف برای برون‌رفت از تهدیدات خارجی استفاده می‌کنند. بر این اساس می‌توان راهبردهای تدافعی برای توسعه گردشگری در این منطقه را به شرح ذیل برشمرد:

افزایش هماهنگی‌های سازمان‌های مسئول در امر گردشگری و ایجاد مدیریت واحد برای اجرای بهتر برنامه‌های گردشگری

حمایت مسئولان استانی و ملی جهت فراهم کردن بستر و فضای سرمایه‌گذاری در صنعت گردشگری و همچنین توسعه و گسترش اسکله صیادی خور آذینی به‌منظور رشد و اشتغال‌زایی منطقه

معرفی توانمندی‌ها و پتانسیل‌های گردشگری تالاب آذینی توسط میراث فرهنگی و گردشگری و سایر سازمان‌ها با ساخت مستندهای

طبیعی جهت جذب گردشگر و همچنین جذب سرمایه‌گذاری بخش خصوصی و دولتی

بهره‌گیری بهینه از قابلیت‌های تالاب آذینی ازجمله (منابع آب، چشم اندازه‌های زیبا، ماهیگیری، قایقرانی، شنا و ...) در جهت توسعه و جذب

گردشگر برای ایجاد اشتغال و منبع درآمد برای مردم منطقه

جلب مشارکت مردم در ترویج، حفاظت و بهره‌مندی پایدار از منابع متنوع گردشگری منطقه از طریق استفاده از ابزار تشویقی

بحث و نتیجه‌گیری

توسعه اکوتوریسم طی دهه‌های اخیر، رشد فزاینده و ابعاد بسیار گسترده‌ای داشته و یکی از زمینه‌های حرکت و تغییر ساختار اقتصادی کشور است که نیازمند شناخت عمیق امکانات و تنگناهای کشور می‌باشد. گردشگری به‌عنوان ابزاری توانمند امروزه نقش غیرقابل‌انکاری در تغییر و شکل‌دهی محیط پیرامون خود دارد و می‌تواند فعالیت‌های اجتماعی، فرهنگی و اقتصادی را هدایت نماید؛ و با برنامه‌ریزی و مدیریت مناسب، سود سرشاری را عاید مناطق دارای پتانسیل گردشگری نماید. گردشگری به‌ویژه در کشورهای درحال توسعه، عامل مؤثری در مقابله با فقر است و موجب افزایش درآمدهای قشرهای مختلف، کاهش بیکاری و رونق اقتصادی و در نتیجه، بهبود کیفیت زندگی مردم و افزایش رفاه اجتماعی می‌شود (زارعی و همکاران، ۱۳۹۲). تالاب بین‌المللی آذینی به لحاظ هم بستری بیابان با دریا از شگفت‌انگیزترین تالاب‌های گرمسیری کشور است. که از آن علاوه بر زیستگاه پرندگان، جانوران، آبزیان و توریسم به‌عنوان پناهگاهی امن برای در امان ماندن شناورهای صیادان در هنگام موج بودن دریا استفاده می‌شود. موقعیت جغرافیایی خاص و وجود جنگل‌های حرا و چنل تالاب خور آذینی علاوه بر ارزش‌های محیط زیستی خود به‌عنوان تالابی بین‌المللی دارای ارزش‌های اقتصادی نیز هست. توانمندسازی تالاب آذینی از طریق ایجاد فعالیت‌های اکوتوریسم می‌تواند با افزایش درآمد خانوارهای محدود تالاب ایجاد اشتغال و تشویق تولید صنایع دستی به‌عنوان راهکاری برای بهبود رشد اقتصادی و اجتماعی در

مردم منطقه باشد؛ که می‌بایست در فرایند برنامه‌ریزی توسعه تالاب آذینی مورد توجه قرار گیرد. برای بهره‌مندی نواحی محدوده تالاب می‌بایست در قالب چشم‌اندازی جامع و رویکردی استراتژیک به برنامه‌ریزی فرایند توسعه اکوتوریسم تالاب آذینی پرداخته شود.

با توجه به هدف این مطالعه و به‌منظور ارائه راهبردها و راهکارهای توسعه گردشگری در تالاب آذینی، از ماتریس ارزیابی عوامل داخلی و خارجی استفاده شد. بر اساس نتایج به‌دست‌آمده راهبردهای نهایی برای توسعه اکوتوریسم، راهبردهای تدافعی WT بر مبنای کاهش ضعف‌ها و پرهیز از تهدیدها می‌باشد. نوری و مهدی نسب (۱۳۸۹) قابلیت‌های اکولوژیکی و توسعه گردشگری دریاچه گهر را مورد ارزیابی قرار دادند. بر اساس نتایج این تحقیق به دلیل اینکه کل امتیازات تهدیدها و ضعف‌ها بیشتر از کل امتیازات فرصت‌ها و قوت‌ها بود استراتژی‌های مورد نظر راهبردهای تدافعی انتخاب شدند. نصیراحمدی و منوری (۱۳۹۰) بنابر نتایج مطالعه خود تقویت جلب مشارکت مردمی در حفظ تالاب را پیشنهاد کردند که در راستای هدف این راهبرد است. نتایج ضیایی و میرزایی (۱۳۸۴) در پژوهشی پیرامون چالش‌های مدیریتی میانکاله نشان داد که میانکاله از قابلیت‌های اکوتوریسمی بالایی برخوردار است که اگر مشارکت مردم بومی بهره گرفته شود هم ضمانتی برای حفظ محیط زیست است و هم در وضعیت اقتصادی آن‌ها تأثیر بسزایی دارد. ارجمندی و سالاری (۱۳۸۹) در مطالعه‌ای مشابه برای پارک ملی کویر نتیجه گرفتند این راهبرد باعث فرصت‌های اشتغال برای جوامع محلی و بومی، درآمد پایدار ارتقای سطح اجتماعی و فرهنگی جامعه بومی و محلی و همچنین حفاظت از محیط‌زیست از طریق ارتقای سطح آگاهی‌های عمومی زیست‌محیطی، افزایش درآمدهای آبی و استفاده از آن در جهت بهبود سطح حفاظتی منطقه می‌شود. پاداش و همکاران (۱۳۸۹) در مطالعه‌ای کاملاً مشابه سه راهبرد را بر اساس نمره جذابیت راهبردها اولویت‌بندی نمودند و راهبرد استفاده از رویکردهای حفاظتی بالاترین نمره را به خود اختصاص داد. پیشنهاد آن‌ها طرح‌ریزی برنامه به‌منظور زون بندی منطقه بود که نتایج آن مطالعه کاملاً مشابه این بررسی بود. نوری و مهدی نسب (۱۳۸۹) در مطالعه‌ای مشابه، نتیجه گرفتند که برای بهره‌گیری پایدار از تالاب‌ها باید بر اساس پتانسیل‌ها و استعدادهای بالقوه و بالفعل تالاب عمل کرد و برای ترمیم وضعیت ناپه‌نجان تالاب باید آن را به‌صورت تحت حمایت و حفاظت درآورد تا کسی نتواند بر آن‌ها دخل و تصرف نماید که راهبرد زون بندی منطقه را تأیید می‌کند. مسعودی و همکاران (۱۳۸۹) در مطالعه‌ای دیگر شرط استفاده تفرجگاهی و اکوتوریسمی از میانکاله را زون بندی منطقه دانستند و در واقع برای به حداقل رساندن آثار زیان‌بار گردشگری، زون بندی منطقه را پیشنهاد داد که اهمیت این راهبرد به‌عنوان اولین راهبرد بیان می‌کند؛ و دومین راهبرد گسترش اکوتوریسم با توجه به وجود چشم اندازه‌های منحصربه‌فرد منطقه با مشارکت جوامع محلی است. جوزی و همکاران (۱۳۸۹) در مطالعه ارائه برنامه راهبردی توسعه اکوتوریسم در منطقه حفاظت‌شده مند بوشهر استراتژی توسعه گردشگری از نوع ته‌اجمی بوده و بر اساس اولویت‌بندی ماتریس فریمن جلب سرمایه‌گذاری بخش خصوصی از طریق ارائه تسهیلات بانکی با دوره بازگشت طولانی مدت و واگذاری انفال در قالب اسناد نودونه‌ساله با امتیاز مآخوذه ۷۷ به‌عنوان مهم‌ترین راهبرد پیشنهادی توسعه اکوتوریسم در منطقه مورد مطالعه می‌باشد. گردشگری در صورتی توسعه پایدار منطقه را به دنبال دارد که از محیط‌زیست منطقه و منابع آن حفاظت کند و باعث ارتقاء وضعیت اجتماعی و اقتصادی جامعه گردد و حرمت جامعه بومی و ساکن منطقه را پاس بدارد. در این زمینه راهکارهای زیر:

حمایت مسئولان استانی و ملی جهت فراهم کردن بستر و فضای سرمایه‌گذاری در صنعت گردشگری و همچنین توسعه و گسترش اسکله صیادی خور آذینی به‌منظور رشد و اشتغال‌زایی منطقه، معرفی توانمندی‌ها و پتانسیل‌های گردشگری تالاب آذینی توسط میراث فرهنگی و گردشگری و سایر سازمان‌ها با ساخت مستندهای طبیعی جهت جذب گردشگر و همچنین جذب سرمایه‌گذاری بخش خصوصی و دولتی، افزایش هماهنگی‌های سازمان‌های مسئول در امر گردشگری و ایجاد مدیریت واحد برای اجرای بهتر برنامه‌های گردشگری، بهره‌گیری بهینه و هدفمند از افزایش انگیزه در افراد جوامع محلی و NGO ها جهت مشارکت با سازمان‌های مسئول در امر گردشگری، جهت جلب گردشگر طبیعت و راهنمایی گردشگران داخلی و خارجی، بهره‌گیری بهینه از قابلیت‌های تالاب آذینی از جمله (منابع آب، چشم اندازه‌های زیبا، ماهیگیری، قایقرانی، شنا و ...) در جهت توسعه و جذب گردشگر برای ایجاد اشتغال و منبع درآمد برای مردم منطقه، زون بندی منطقه جهت تخصیص بهینه منابع برای فعالیت‌های حفاظتی، اکوتوریسم، آبی‌پروری و سایر توسعه‌ها در خصوص حفاظت و توسعه منطقه مورد مطالعه بیان می‌گردد.

سیاسگذاری

از سردبیر محترم و داوران ارجمند مجله بابت راهنمایی‌های مفید و ارزنده آن‌ها در زمینه‌ی رفع ایرادات مقاله تقدیر و قدردانی می‌گردد.

منابع

- اداره گردشگری میراث فرهنگی استان هرمزگان، ۱۳۸۸. واحد آمار و اطلاعات.
- ارجمندی، ر. و سالاری، ع.، ۱۳۸۹. ارزیابی عوامل راهبردی زیست‌محیطی گسترش صنعت طبیعت‌گردی با روش SWOT فصلنامه علوم و تکنولوژی محیط‌زیست. شماره ۳، صفحات ۱۱۳-۱۲۶.
- اعرابی، س. م. و نظامی‌وند چگینی، ه.، ۱۳۸۷. دست‌نامه برنامه‌ریزی استراتژیک. دفتر پژوهش‌های فرهنگی، تهران.
- پاداش، ا.، نبوی، س.، دهباز، ب.، جوزی، س. ع. و مرادی، ن.، ۱۳۸۹. برنامه‌ریزی راهبردی توسعه حفاظت محیط‌زیست در مناطق حفاظت‌شده دریایی (مطالعه موردی منطقه حفاظت‌شده مند- استان بوشهر). پژوهش‌های محیط‌زیست، شماره ۱، صفحات ۶۶-۵۳.
- جعفری، ا.، نوع‌علی‌اصل، ر. و موسوی‌پارسایی، س. م.، ۱۳۹۳. جغرافیا و راهبردهای نوین گردشگری و توسعه پایدار، اولین کنفرانس ملی جغرافیا، گردشگری، منابع طبیعی و توسعه پایدار، موسسه ایرانیان، قطب علمی برنامه‌ریزی و توسعه پایدار گردشگری، دانشگاه تهران.
- جعفری، ش.، ساکیه، ی.، دژکام، ص.، علویان‌پطروودی، س. س.، یعقوب‌زاده، م. و دانه‌کار، ا.، ۱۳۹۲. تدوین راهبردهای مدیریتی حفاظت از تالاب میانکاله با استفاده از تجزیه و تحلیل SWOT. فصلنامه علمی پژوهشی اکوبیولوژی تالاب، سال پنجم، شماره ۱۶، صفحات ۱۸-۵.
- جلالی، م. و عبدالله پور، م.، ۱۳۹۳. بررسی تهدیدات رویشگاه مانگرو تالاب آذینی سیریک جهت ارتقای توسعه پایدار. اولین همایش ملی پدافند غیرعامل در علوم دریایی، وزارت کشور و اداره کل پدافند غیرعامل، بندرعباس.
- جوزی، س. ع.، رضائیان، س.، ایرانخواهی، م. و مرادی، ن.، ۱۳۸۸. ارائه برنامه راهبردی توسعه اکوتوریسم در منطقه حفاظت‌شده مند بوشهر به روش فریمن. دومین سمپوزیوم بین‌المللی مهندسی محیط‌زیست، دانشگاه صنعتی خواجه‌نصیرالدین طوسی، تهران.
- حکمت‌نیا، ح. و موسوی، م.، ۱۳۸۵. کاربرد مدل در جغرافیا با تأکید بر برنامه‌ریزی شهری و ناحیه‌ای. انتشارات دانشگاه تبریز، صفحه ۹۳.
- زارعی، م.، ذاکری، ا. و بهادری، م.، ۱۳۹۲. راهبرد توسعه اکوتوریسم در چشم‌انداز آینده با استفاده از مدل راهبردی SWOT (مطالعه موردی: شهر میناب). سومین همایش ملی محیط‌زیست، سلامت، توسعه پایدار، دانشگاه آزاد بندرعباس.
- سبزقبایی، غ.، جعفری آذر، س.، بزم‌آرا، م. و جعفرزاده، ک.، ۱۳۹۳. حفاظت از تالاب‌ها به‌عنوان زیست‌بوم‌های طبیعی. اولین کنفرانس بین‌المللی محیط‌زیست، تهران، مرکز راهکارهای دستیابی به توسعه پایدار.
- ضیایی، م. و میرزایی، ر.، ۱۳۸۴. چالش‌های مدیریتی و توسعه گردشگری در مناطق تحت حفاظت سواحل جنوبی دریای خزر. فصلنامه مطالعات مدیریت گردشگری، شماره ۱۰، صفحه ۱.
- فاضل‌نیا، غ. و هدایتی، ص.، ۱۳۸۹. راهبردهای مناسب برای توسعه گردشگری دریاچه زریوار. مجله جغرافیا و توسعه، شماره پیاپی ۱۹، صفحات ۱۷۰-۱۴۵.
- کامیابی، م.، ۱۳۹۱. راهبرد توسعه گردشگری در قشم با تأکید بر اکوتوریسم و ژئوتوریسم در چشم‌انداز آینده با استفاده از مدل راهبردی SWOT. همایش ملی قشم، تولید ملی، کار و سرمایه ایرانی و چشم‌انداز آینده: جزیره قشم.
- قادری، ا.، ۱۳۸۳. آشنایی با صنعت جهانگردی. انتشارات ماهنامه کجا. شماره یک، تهران، صفحه ۱۴۷.
- مسعودی، م.، سلمان‌ماهینی، ع. محمدزاد، م. و میر کریمی، س. ح.، ۱۳۸۹. تعیین و توسعه فعالیت‌های تفریحی در مناطق حفاظت‌شده با توجه به نظرات بازدیدکنندگان در پناهگاه حیات‌وحش میانکاله. اولین همایش بین‌المللی مدیریت گردشگری و توسعه پایدار، مردودشت، دانشگاه آزاد اسلامی واحد مردودشت.
- مصلاهی، م.، ۱۳۸۶. برنامه‌ریزی استراتژیک رهیافتی به‌سوی تعالی سازمانی. نشریه مدیریت، شماره ۳۹.
- منوری، م.، ۱۳۶۹. بررسی اکولوژی تالاب انزلی. نشر گیلکان، چاپ اول رشت، صفحه ۱۰۹.
- نصیراحمدی، ک. و منوری، س. م.، ۱۳۹۰. ارزیابی کارکردهای اکولوژیک اکوسیستم میانکاله با استفاده از رویکرد هیدروژئومورفولوژیک (HGM). نشریه اکوسیستم‌های طبیعی ایران، شماره ۴، صفحات ۴۷-۳۲.

نوری، ج.، عباس‌پور، م. و مقصدلو، ب.، ۱۳۸۵. ارزیابی زیست‌محیطی سیاست‌های استراتژیک توسعه صنعتی ایران با استفاده از مدل SWOT. مجله علوم و تکنولوژی محیط‌زیست، دوره ۸، شماره ۲، صفحات ۳۷-۲۵.

نوری، غ. و مهدی‌نسب، م.، ۱۳۸۹. بررسی قابلیت‌های اکولوژیکی و توسعه گردشگری دریاچه گهر بر اساس مدل SWOT. فصلنامه علمی پژوهشی تالاب، سال دوم، شماره پنجم، صفحات ۶۶-۵۷.

Baker, E., Douglas, A. and Glyn, B., 2004. Integrated Resource and Environmental management. The human Dimension CABI. Publishing, USA

Fennel, D., 2000. A content analysis of ecotourism definition. Current issues in tourism, 421p.

Hsin Hsu, C., George, C. T. and Chen, C. T. C., 2005. An Analysis of Wang-An Island Eco-tourism and Its Sustainable Management. Department of Environment Biology and Fisheries Science, National Taiwan Ocean University, Keelung, Taiwan.

Ndenecho, E. N., 2009. Ecological Planning and Ecotourism Development in Kimbi Game Reserve, Cameroon. Geography department, University of Yaoundé I, ENS Annex Bambili, P.O. Box Bamenda.

Paliwal, R., 2006. EIA practice in India and its evaluation SWOT analysis. Environmental Impact Assessment Review, 26: 492-510.

Ramsar Convention on Wetlands., 2000. What is convention wetlands Ramsar. Information paper: No1. World wetlands day, gland Switzerland.